



АДМИНИСТРАЦИЯ
МУНИЦИПАЛЬНОГО ОБРАЗОВАНИЯ ГОРОД СУЗДАЛЬ
ПОСТАНОВЛЕНИЕ

30.05.2017

№ 403

*«Об утверждении проекта планировки
жилых кварталов в районе ул.
Профсоюзной и в районе улицы Советской
муниципального образования город Суздаль
Владимирской области»*

В соответствии со статьями 45, 46 Градостроительного кодекса Российской Федерации, распоряжением администрации муниципального образования город Суздаль от 02.05.2016 N 212 «О размещении муниципального заказа на разработку проекта планировки территории жилых кварталов в районе ул. Профсоюзной и в районе ул. Советской МО город Суздаль», протоколом заседания комиссии по рассмотрению и подготовке градостроительной документации для утверждения от 07.04.2017г., протоколом публичных слушаний и заключением о результатах публичных слушаний по проекту планировки, статьей 18 Устава муниципального образования город Суздаль, постановляю:

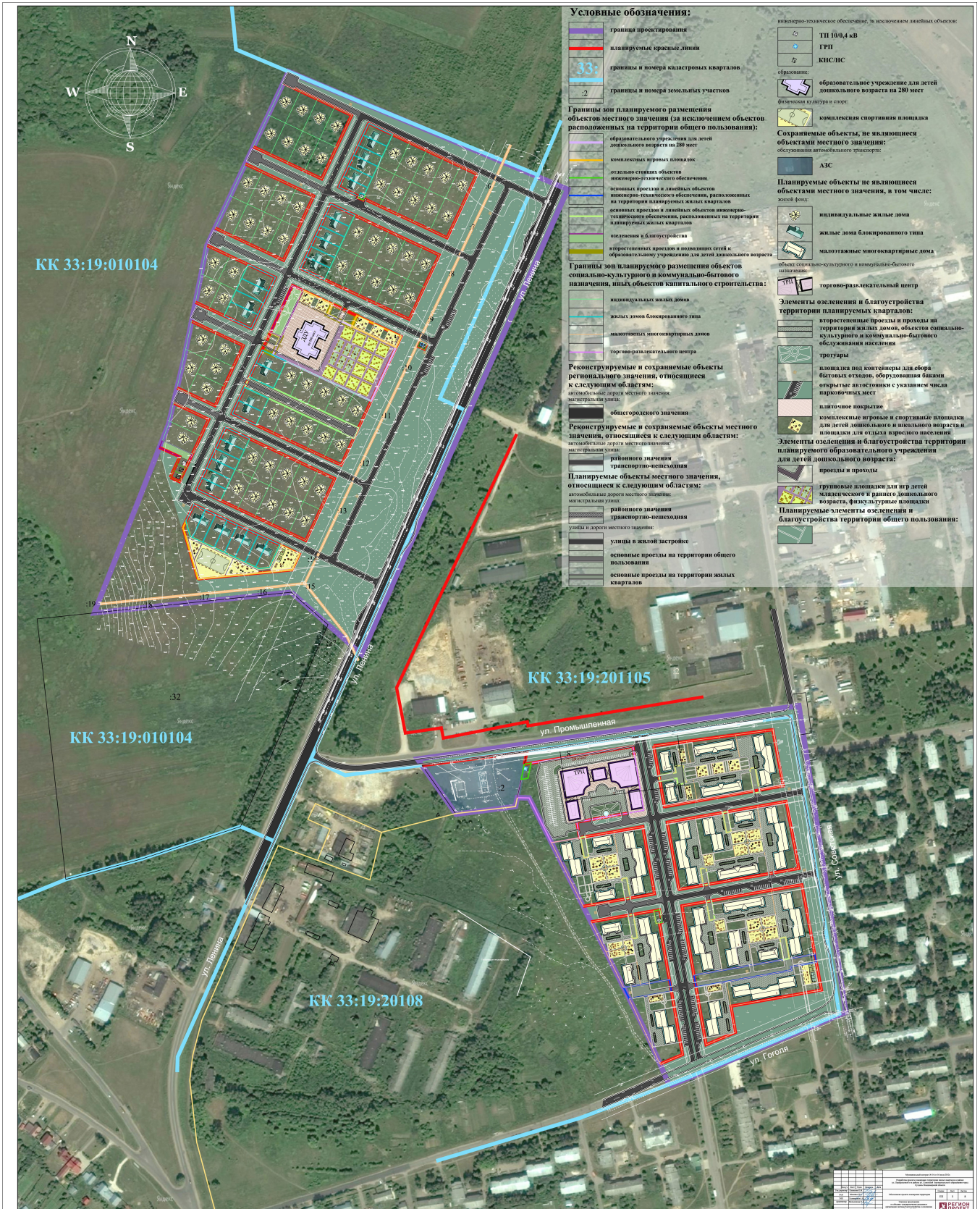
1. Утвердить проект планировки жилых кварталов в районе ул. Профсоюзной и в районе улицы Советской муниципального образования город Суздаль Владимирской области (приложение 1 и 2).
2. Опубликовать данное постановление на официальном сайте органов местного самоуправления города Суздаля.

Глава администрации
города Суздаля

С.В. Сахаров

Приложение № 1
к постановлению администрации
муниципального образования
г. Суздаля
от 30.05.2017г. № 403

Чертеж планировки территории



Приложение № 2
к постановлению администрации
муниципального образования
г. Суздаля
от 30.05.2017г. № 403

Основные технико-экономические показатели проекта планировки

№ п/п	Наименование показателей	Един. измер.	Современное состояние	Расчетный срок
I	Площадь территории проектирования	га	41,24	41,24
1.	<i>Территории жилой застройки, в том числе:</i>	га	0	16,49
1.1	индивидуальных жилых домов	га	0	7,64
1.2	жилых домов блокированного типа	га	0	2,04
1.3	двухэтажных и трехэтажных многоквартирных домов	га	0	6,81
2.	<i>Территории общественно-деловой застройки, в том числе:</i>	га	0	2,98
2.1	образовательного учреждения для детей дошкольного возраста на 280 мест	га	0	1,13
2.2	комплексной спортивной площадки	га	0	0,36
2.3	торгово-развлекательного центра	га	0	1,35
3.	<i>Территории инженерной и транспортной инфраструктуры:</i>	га	0,76	1,61
3.1	ТП 10/0,4 кВ, ГРП, КНС/НС	га	0	0,08
3.2	АЗС	га	0,76	0,76
3.3	основных проездов и инженерных сетей, расположенных на территории планируемых жилых кварталов	га	0	0,20
3.4	основных проездов, расположенных на территории планируемых жилых кварталов	га	0	0,57
4.	<i>Озеленения и благоустройства:</i>	га	37,1	0,23
4.1	озеленения и благоустройства жилых кварталов	га	0	0,23
4.2	городских природных территорий		37,1	0
5.	<i>Территории общего пользования:</i>	га	3,38	18,44
5.1	Улично-дорожной сети, линейных объектов инженерной инфраструктуры, озеленения специального назначения	га	3,38	18,44

№ п/п	Наименование показателей	Един. измерения	Современное состояние	Расчетный срок
II	Коэффициент застройки		0	0,21
III	Коэффициент плотности застройки		0	0,66
IV	Параметры застройки территории:			
1.	Средняя этажность застройки	этаж	0	2
2.	Общий объем жилищного фонда, общая площадь домов /общая жилая площадь, в том числе:	тыс. м²	0	73,03 / 51,13
2.1	индивидуальных жилых домов	тыс. м ²	0	17,42 / 12,195
		%	0	23,86
		кол-во домов	0	67
2.2	жилых домов блокированного типа	тыс. м ²	0	7,65 / 5,355
		%	0	10,47
		кол-во домов	0	17
2.3	двухэтажных многоквартирных домов	тыс. м ²	0	18,31 / 12,82
		%	0	25,07
		кол-во домов	0	12
2.4	трехэтажных многоквартирных домов	тыс. м ²	0	29,65 / 20,76
		%	0	40,6
		кол-во домов	0	13
3	Общий объем убыли жилищного фонда, общая площадь жилых домов /общая жилая площадь, в том числе:	тыс. м²	0	0
		% от общего объема существующего жилищного фонда	0	0
		кол-во домов	0	0
4	Общий объем существующего сохраняемого жилищного фонда, общая площадь жилых домов /общая жилая площадь, в том числе:	тыс. м²	0	0
		% от общего объема существующего жилищного фонда	0	0
		кол-во домов	0	0
5	Общий объем нового жилищного строительства, общая площадь жилых домов /общая жилая площадь, в том числе:	тыс. м²	-	73,03 / 51,13
		% от общего объема жилищного фонда	-	100
		кол-во домов	-	104

№ п/п	Наименование показателей	Един. измерения	Современное состояние	Расчетный срок
5.1	из общего объема нового жилищного строительства размещается: на свободной от застройки территории, в том числе:	тыс. м ²	-	73,03 / 51,13
		% от общего объема жилищного фонда	-	100
		кол-во домов	-	117
5.1.1	индивидуальных жилых домов	тыс. м ²	-	17,42 / 12,195
		% от общего объема жилищного фонда	-	23,86
		кол-во домов	-	67
5.1.2	жилых домов блокированного типа	тыс. м ²	-	7,65 / 5,355
		% от общего объема жилищного фонда	-	10,47
		кол-во домов	-	17
5.1.3	двухэтажных многоквартирных домов	тыс. м ²	-	18,31 / 12,82
		% от общего объема жилищного фонда	-	25,07
		кол-во домов	-	12
5.1.4	трехэтажных многоквартирных домов	тыс. м ²	-	29,65 / 20,76
		% от общего объема жилищного фонда	-	40,6
		кол-во домов	-	13
6.	Обеспеченность инженерной инфраструктурой:			
6.1	электроснабжением	%	-	100,0
6.2	Газоснабжением (централизованным)	%	-	100,0
6.3	связью	%	-	100,0
6.4	Водоснабжением (централизованным)	%	-	100,0
6.5	водоотведением (централизованным)	%	-	100,0
6.6	теплоснабжением (централизованным)	%	-	65,67

№ п/п	Наименование показателей	Един. измерения	Современное состояние	Расчетный срок
VIII	Объекты социального и культурно-бытового обслуживания населения			
1.	Объекты учебно-образовательного назначения:			
1.1	дошкольное образовательное учреждение	мест	-	280
2.	Учреждения системы социального обслуживания:			
2.2	торгово-развлекательный центр (территория проектирования №2)	м ² общей площади	-	3260
2.3	комплексные спортивные площадки	м ² общей площади	-	3846,53
IX	Инженерная инфраструктура			
1.	Водоснабжение			
1.1	водопотребление планируемых потребителей	м ³ /сутки	-	406,1
2.	Канализация			
2.1	общее поступление сточных вод от планируемых потребителей	м ³ /сутки	-	406,1
3	Электроснабжение			
3.1	потребность в электроэнергии планируемых потребителей	кВА	-	2748,3
4.	Теплоснабжение			
4.1	тепловые нагрузки планируемых потребителей	Гкал/час	-	8,471
5.	Связь			
5.1	количество абонентов	ед.	-	703
6.	Газоснабжение			
6.1	расход газа планируемых потребителей	м ³ /час	-	2364,4